



RICOSTRUZIONE POST SISMA 2012: CONTESTO ECONOMICO E MISURE DI INTERVENTO

Roberto Righetti
Direttore operativo ERVET Spa

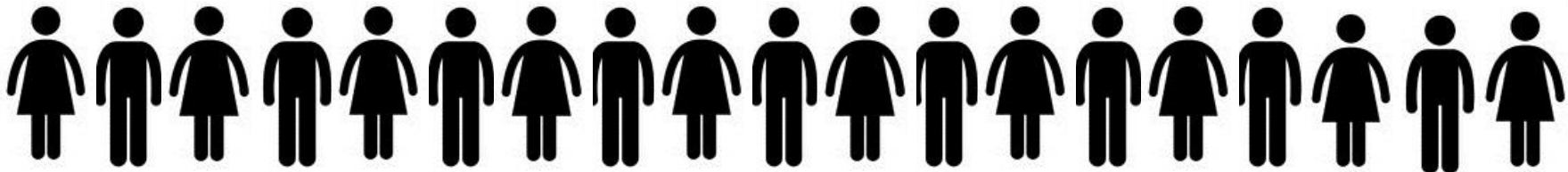
Venerdì 19 dicembre 2014



ERVET Spa: *Valentina Giacomini, Silvia Guidolin, Paola Maccani, Matteo Michetti, Paola Morini, Claudio Mura, Donato Pulacchini, Roberto Righetti*

Regione Emilia-Romagna: *Francesca Bergamini, Silvano Bertini, Marco Calmistro, Morena Diazzi, Sonia Di Silvestre, Angelo Marchesini, Roberto Ricci Mingani, Mauro Monti, Alfiero Moretti, Giorgio Moretti, Gianna Claudia Orlandini, Fabrizio Roffi, Marcello Santoro, Giuseppe Todeschini, Massimiliano Tuzzi*

Invitalia/IAP: *Pietro Bracci Testasecca, Gianmarco Verachi*





RAPPORTO 2014 SULL'ECONOMIA REGIONALE

IL CONTESTO ECONOMICO DELL'AREA DEL SISMA

Sisma maggio 2012

- ❑ **Area colpita:** densamente popolata, con un'altissima industrializzazione, un'agricoltura intensiva e un alto tasso di occupazione
 - 900 mila abitanti nell'area più estesa;
 - 63 mila studenti coinvolti
 - 19mila famiglie sfollate (45mila persone)

 - 2% del PIL nazionale
 - 19,6 miliardi di valore aggiunto, 15,9% del va regionale (2011)
 - 12,2 miliardi di euro di esportazioni, 25,4% del totale regionale (2011)

- ❑ **Danni causati** nelle tre regioni: oltre 13,2 miliardi di euro, di cui oltre 12,2 miliardi nella sola Emilia-Romagna



Fonte: Torre dell'Orologio Comune di Finale Emilia (MO) – Danni alla Torre Campanaria

Sistema produttivo: unità locali e addetti

Unità locali	giu-12	dic-12	giu-13	Var.% giu-13/giu-12	Var.% giu-12/giu-11
Cratere ristretto	57.500	57.345	57.267	-0,4%	-0,6%
Cratere	82.377	82.156	81.913	-0,6%	-0,5%
Area estesa	158.581	158.133	158.300	-0,2%	-0,1%
Emilia-Romagna	483.447	480.397	479.861	-0,7%	-0,3%

Addetti UL	giu-12	dic-12	giu-13	Var.% giu-13/giu-12	Var.% giu-12/giu-11
Cratere ristretto	179.452	176.852	176.619	-1,6%	-0,7%
Cratere	264.769	261.565	260.759	-1,5%	-0,6%
Area estesa	556.097	550.992	548.407	-1,4%	0,0%
Emilia-Romagna	1.632.522	1.569.122	1.598.491	-2,1%	0,0%

Fonte: Smail - Unioncamere

Cratere ristretto (33 comuni) – Cratere (55 comuni) – Area estesa (60 comuni)

Sistema produttivo cratere ristretto (33 comuni)

Unità locali	giu-12	dic-12	giu-13	Var.% giu-13/giu-12	Var.% giu-12/giu-11
Agricoltura	9.471	9.428	9.153	-3,4%	-1,4%
Industria in senso stretto	9.870	9.763	9.668	-2,0%	-1,4%
Costruzioni	8.697	8.766	8.778	0,9%	-1,1%
Commercio	13.412	13.411	13.528	0,9%	-0,4%
Terziario	16.050	15.977	16.140	0,6%	0,4%
Totale	57.500	57.345	57.267	-0,4%	-0,6%

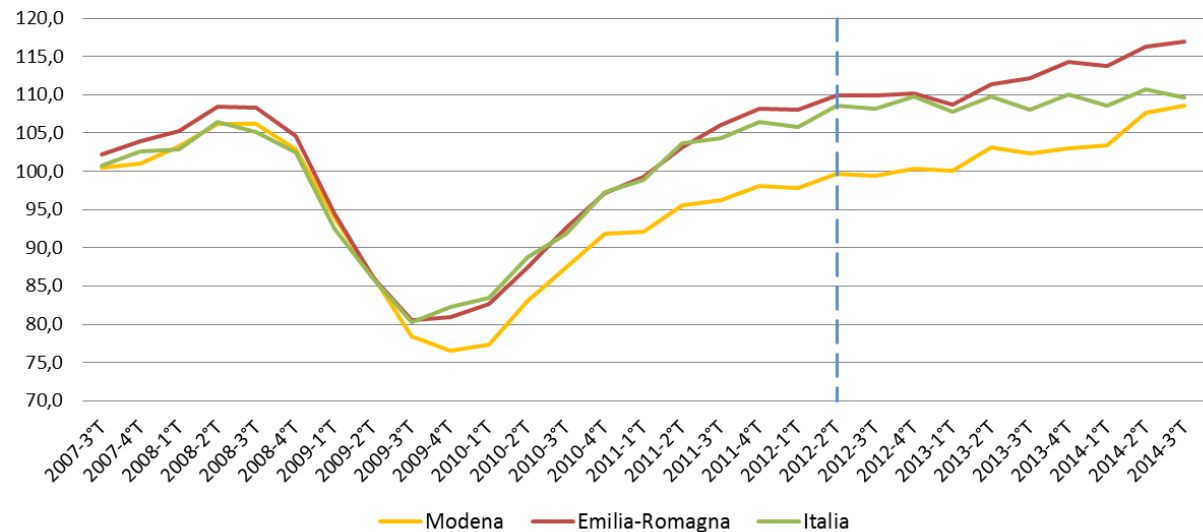
Addetti UL	giu-12	dic-12	giu-13	Var.% giu-13/giu-12	Var.% giu-12/giu-11
Agricoltura	14.255	13.709	14.115	-1,0%	-1,1%
Industria in senso stretto	70.188	68.822	67.943	-3,2%	-1,4%
Costruzioni	17.468	17.861	17.792	1,9%	-2,3%
Commercio	29.904	29.771	29.529	-1,3%	-0,4%
Terziario	47.637	46.689	47.240	-0,8%	1,1%
Totale	179.452	176.852	176.619	-1,6%	-0,7%

Fonte: Small - Unioncamere

Dinamica delle esportazioni (Prov. Modena e ER)

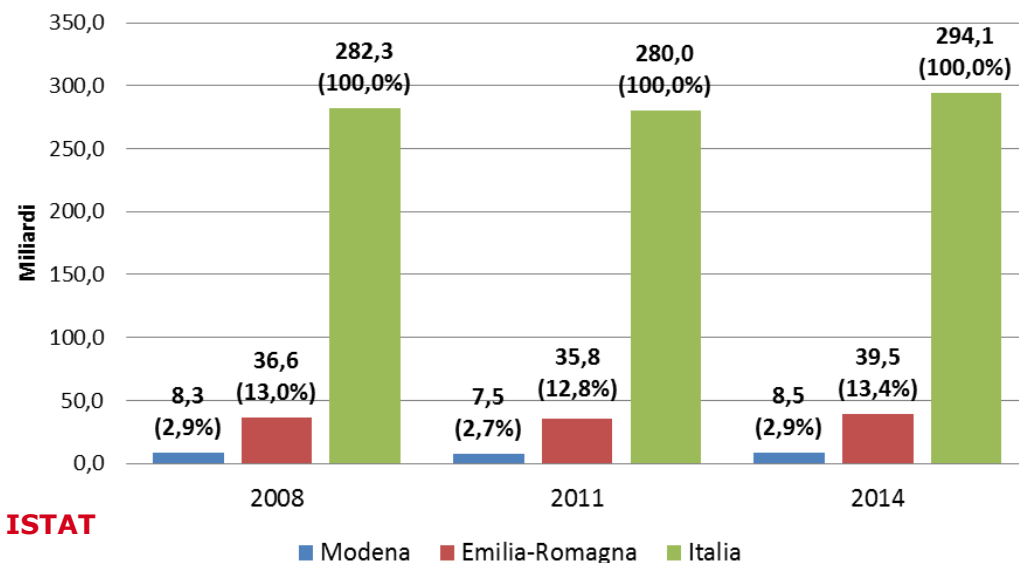
Valore delle esportazioni: Modena, Emilia-Romagna e Italia

serie storica I trimestre 2007 - III trimestre 2014 (numero indice = 100 al I trimestre 2007, media mobile su valori trimestrali, Istat)



Export Modena, Emilia-Romagna e Italia

Valore primi tre trimestri 2008-2011-2014 (miliardi e quote %, Istat)



Fonte: elaborazione ERVET su dati ISTAT

Mercato del Lavoro: comunicazioni obbligatorie

Cratere ristretto (33 comuni)

Cratere ristretto (33 Comuni)	2009	2010	2011	2012	2013	Var. 2013/2012
Avviamenti	95.101	97.686	105.583	103.020	100.740	-2,2%
Cessazioni	91.851	93.848	101.552	100.591	96.615	- 4,0%
Saldo	3.250	3.838	4.031	2.429	4.125	

Area estesa (60 Comuni)	2009	2010	2011	2012	2013	Var. 2013/2012
Avviamenti	280.654	291.107	314.441	306.229	296.399	-3,2%
Cessazioni	267.630	279.438	298.136	296.237	284.353	-4,0%
Saldo	13.024	11.669	16.305	9.992	12.046	

Fonte: elaborazione ERVET Spa su dati SIL-ER

Ammortizzatori sociali in deroga

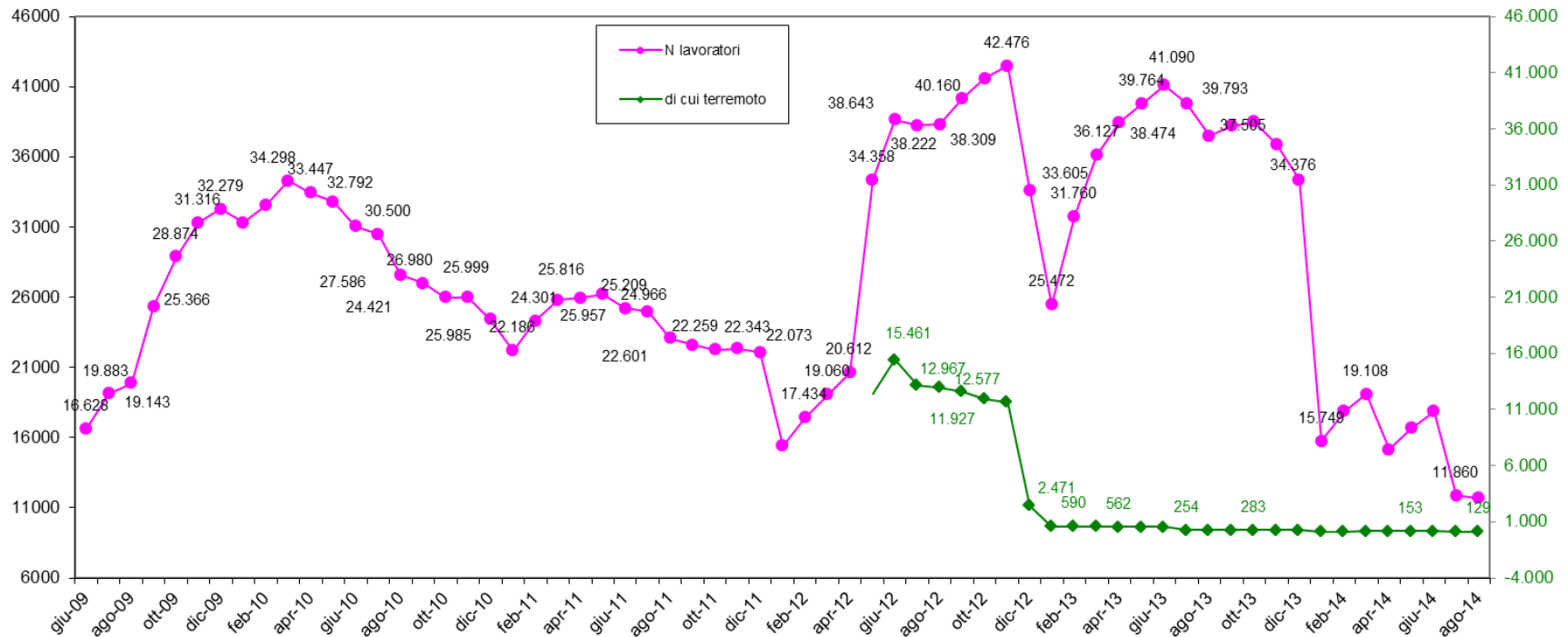
CIG deroga (causale sisma)

10,4 milioni ore autorizzate

17.530 lavoratori potenziali

3.525 unità locali

Lavoratori che potenzialmente usufruiscono di cassa integrazione in deroga, per mese



Ricerca 'Fare impresa nell'Area Nord di K Finance, per Confindustria Modena

L'Area Nord ha saputo reagire bene sia alla crisi che al terremoto:

- ❑ ha salvaguardato i ricavi, portandoli a livelli superiori a quelli del 2008
- ❑ ha sofferto nel 2012 a causa del terremoto, registrando una redditività sensibilmente inferiore e un maggior indebitamento
- ❑ ma ha saputo recuperare prontamente nel 2013 e ritornare alle performance pre-terremoto
- ❑ buon livello di solidità finanziaria (rating) medio delle aziende dell'Area Nord, con un miglioramento rispetto al 2009

Ma si evidenziano anche elementi di debolezza:

- ❑ in termini di valore, le aziende dell'Area Nord sono ancora lontane dai livelli del 2008: crisi e sisma hanno ridotto il valore di un terzo (-33%) rispetto al 2008 (in media le aziende della prov. di Modena hanno perso di più: -42%)
- ❑ le imprese più piccole (< 3 mln di euro) hanno sofferto pesantemente: ricavi in calo (-5% all'anno), valore in calo (-36%), indice di patrimonializzazione insufficiente (15%)
- ❑ buone performance delle aziende più grandi (> 50 mln di euro) e dei settori di specializzazione (es. biomedicale): rischio scollamento rispetto al resto del tessuto del territorio

R&I Ricerche e Interventi di politica Industriale - Carpi

Osservatorio del settore tessile abbigliamento del distretto di Carpi

- 26% delle imprese aveva subito danni
- 44 % delle imprese ha subito un fermo di produzione

«Le previsioni 2014 indicano invece un recupero (del fatturato) con una crescita del 3,1% che riporta il valore (1,4 Mld di euro) vicino ai livelli del 2010, sebbene inferiore al picco massimo raggiunto nel 2008»

Distretto Biomedicale di Mirandola

- potenziale collasso in un sistema interdipendente
- la densità produttiva ha permesso una ripresa della produzione seppur disagiata in tempi straordinariamente rapidi
- per le multinazionali la capacità produttiva è stata ampliata o si prevede di ampliarla con *upgrading* degli impianti
- per le piccole imprese le energie dedicate alla ricostruzione hanno determinato la necessità di dilatare i tempi di investimento

RAPPORTO 2014 SULL'ECONOMIA REGIONALE

STATO DI ATTUAZIONE DEGLI INTERVENTI

Interventi post-sisma

che hanno coinvolto direttamente
il Commissario Delegato

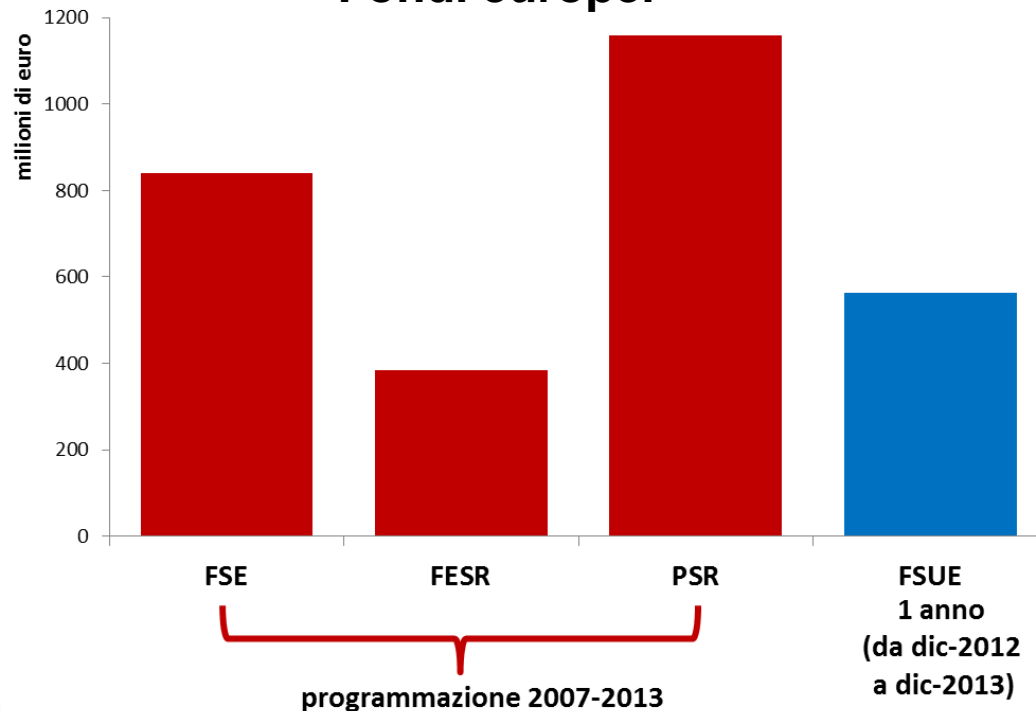
- ❑ **interventi della fase di emergenza** (prima assistenza e misure di soccorso alla popolazione dell'area colpita; allestimento e gestione strutture temporanee di accoglienza e delle strutture alloggiative alternative; ripristino immediato di infrastrutture e attrezzature per i servizi pubblici e sul patrimonio culturale; ripulitura macerie, delocalizzazione temporanea, interventi per la liquidità di impresa, ecc..)

- ❑ **interventi per la ricostruzione ed il riavvio delle attività e degli investimenti privati e pubblici**

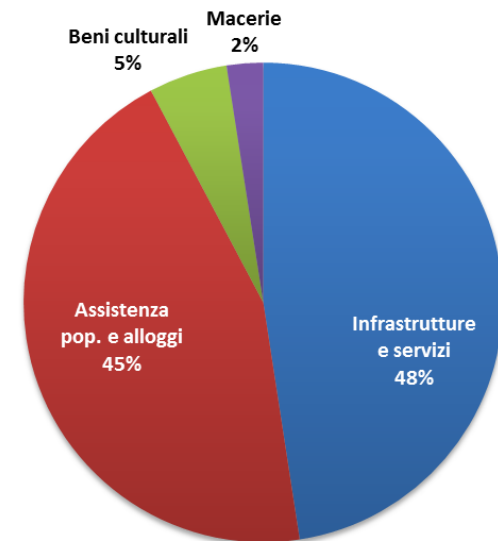
Fase dell'emergenza

- ❑ oltre 900 milioni di euro di contributi programmati, di cui 755 milioni di euro già liquidati ai beneficiari finali;
- ❑ cofinanziamento del Fondo di Solidarietà dell'Unione Europea (563 milioni di euro) da utilizzare entro 1 anno dall'erogazione
- ❑ rendicontati alla Commissione Europea 607 milioni di euro, ammissibili al FSUE

Fondi europei



Costi ammissibili FSUE



Interventi immediati per la liquidità delle imprese



- ❑ **Finanziamenti agevolati** per i titolari di reddito di impresa industriale e commerciale, per gli esercenti attività agricole e per i titolari di reddito di lavoro autonomo
- ❑ 13,9 milioni di euro di prestiti agevolati a 90 imprese beneficiarie per **danni economici diretti** (L. n. 228/2012)
- ❑ 623,3 milioni di euro di prestiti agevolati a 4.589 imprese beneficiarie per **danni fisici** (DL 174/2012)

Fase della ricostruzione

Beneficiari privati (famiglie, imprese, lavoratori)

- riparazione, ripristino e ricostruzione di immobili ad uso produttivo (*Ord. 57/2012 e smi*)
- riparazione e ripristino immediato di edifici ed unità immobiliari ad uso abitativo, incluse attività economiche ricomprese (*Ord. 29/2012, 51/2012 e 86/2012*)
- rimozione delle carenze strutturali e miglioramento sismico finalizzati alla prosecuzione delle attività per le imprese (*Ord. 91/2013, 52/2013, 23/2013*)
- promozione delle attività di ricerca (*Ord. 109/2013*)
- programmazione Fondi Strutturali 2007-2013 (FESR, FSE e PSR)

Beneficiari pubblici

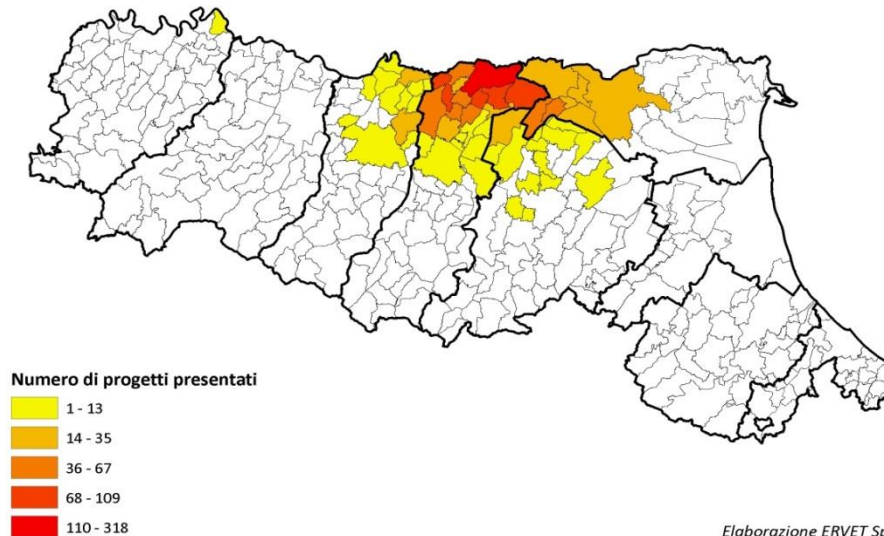
- Programma delle opere pubbliche e dei beni culturali danneggiati dagli eventi sismici del 20 e 29 maggio 2012

Riparazione, ripristino e ricostruzione di immobili ad uso produttivo (Ord. 57/2012)

Tipologia interventi Ordinanza 57/2012 e smi: riparazione e ricostruzione degli immobili; riparazione e ripristino dei beni strumentali; ricostituzione delle scorte e dei prodotti finiti gravemente danneggiati; interventi di delocalizzazione temporanea

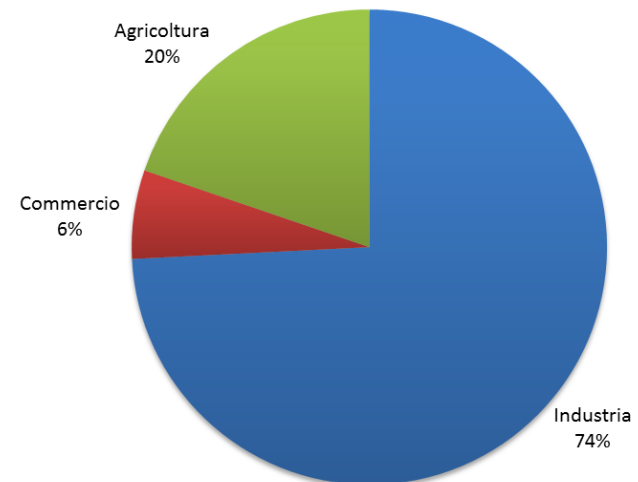
- ❑ 1.571 **domande presentate**, per 1.544 milioni di euro di investimento complessivo; 3.998 **prenotazioni** su SFINGE
- ❑ 963 domande ammesse a finanziamento, per 559,2 milioni di **contributi**

Progetti presentati sull'Ordinanza 57/2012 per comune



Elaborazione ERVET Spa

Investimenti per settore (%)



Riparazione e ripristino immediato di edifici ed unità immobiliari ad uso abitativo

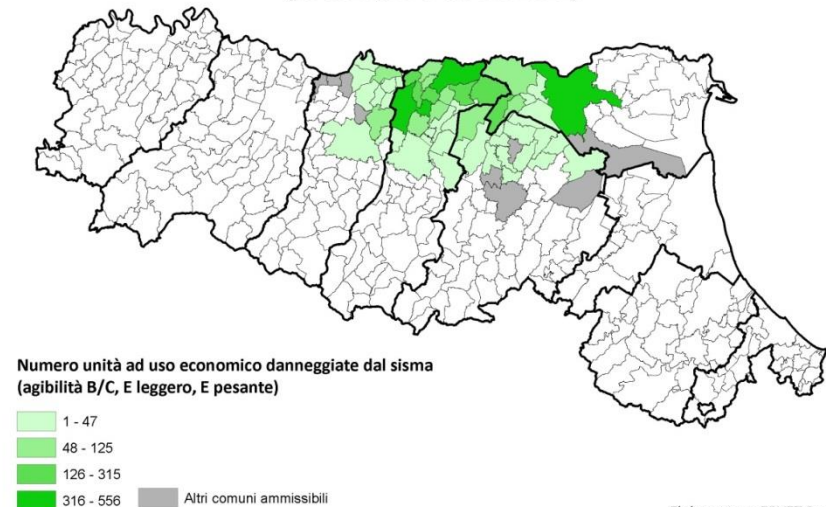
incluse le attività produttive ricomprese

Ordinanze n. 29/12 per danni lievi B e C, n. 51/12 per danni medi e n. 86/12 per danni gravi

- ❑ 14.331 **unità abitative** coinvolte nei lavori di ripristino (oltre 23 mila abitanti)
- ❑ 3.963 **unità ad uso economico** (uso produttivo, commercio, uffici e deposito).

- ❑ 13.412 domande (di cui 6.112 in corso e 7.300 prenotazioni), circa il 96% degli edifici danneggiati
- ❑ 4.353 ordinanze di liquidazione dei finanziamenti
- ❑ 850 milioni di euro di contributi concessi

Unità ad uso economico danneggiate per comune
(Ord. 29, 51 e 86 del 2012)



Rimozione carenze strutturali e miglioramento sismico finalizzati alla prosecuzione delle attività per le imprese

Ordinanze 91/2013 – 52/2013 – 23/2013

- ❑ 792 domande presentate con istruttoria chiusa (oltre a 642 prenotazioni presentate finora sull'ordinanza 91)
- ❑ 658 domande ammesse a contributo, 21,6 milioni di euro di contributi concessi

Riepilogo interventi infrastrutturali

	Ord. 57 (2012)	Ord. 29, 51, 86 (2012)	Ord. 91, 52, 23 (2013)	TOTALE
Domande presentate	1.571	6.112	792	8.475
<i>Di cui ammesse</i>	963	4.353	658	5.974
Prenotazioni	3.998	7.300	642	11.940

- Istruttoria su oltre 20.400 domande (tra presentate e prenotazioni)*
- Quasi 6 mila domande ammesse*
- Quasi 1,5 miliardi di contributi concessi*

Promozione delle attività di ricerca (Ordinanza 109/2013)

Tre tipologie di finanziamento:

- Progetti di ricerca e sviluppo delle PMI;
- Progetti di ricerca e sviluppo con impatto di filiera o previsioni di crescita occupazionale;
- Acquisizione di servizi di ricerca e sperimentazione.

Attuazione:

- 283 domande presentate, per 186 milioni di euro di investimento e quasi 77 milioni di contributi richiesti
- 243 domande approvate, equivalenti a 123,2 milioni di euro di investimento e 49,5 milioni di euro di contributi concessi
- 240 ricercatori, di cui 180 nuove assunzioni e 60 stabilizzazioni

POR FESR 2007-2013



Misura II.2.1 “Sostegno agli investimenti produttivi delle imprese nell’area colpita dal sisma”

- ❑ 1.209 progetti presentati, per un valore degli investimenti previsti pari a 389 milioni di euro
- ❑ 1.007 progetti in graduatoria, per 299,5 milioni di euro di spesa ammessa e 91,5 milioni di euro di contributi concessi

Misura IV 3.2 per il sostegno alla localizzazione delle imprese

- ❑ 1.210 domande presentate, di cui 899 ammesse a finanziamento
- ❑ 19,2 milioni di euro di spesa ammissibile di oltre 19 milioni di euro, di cui 10,9 milioni di euro di contributi concessi
- ❑ la maggior parte delle domande e dei contributi concessi ha riguardato soggetti attivi nel settore del commercio (38,7% dei contributi concessi) e dei servizi (37,4%).



POR FSE 2007-2013

TIPOLOGIE DI AZIONE	N. ATTIVITÀ	RISORSE	DESTINATARI
Piani formativi aziendali/interaziendali/settoriali	108	4.394.685,66	4.657
Voucher formativi a sostegno della nuova imprenditorialità	96	406.500,00	96
Azioni di accompagnamento al riposizionamento delle filiere produttive in crisi	4	570.970,40	873
Azioni per la permanenza e la ricollocazione dei lavoratori delle filiere produttive in crisi	4	2.323.024,00	4.316
Interventi formativi per sostenere nuova occupazione nelle aree colpite dal sisma	5	328.280,00	168
Incentivi all'assunzione	241	2.475.000,00	241
Voucher formativi a sostegno inserimento lavorativo	11	29.150,00	11
Competenze tecniche e professionali per le filiere strategiche	42	3.514.008,00	2.388
Competenze per i territori e le comunità	29	2.813.868,00	1.687
Master universitari per l'innovazione dei processi gestionali, economici e organizzativi delle imprese con particolare attenzione alle strategie di internazionalizzazione e allo sviluppo di nuovi modelli di business	6	369.000,00	69
Azioni di mobilità internazionale	12	4.856.314,00	1.202
Azioni di orientamento formativo e professionale per gli studenti	14	3.052.527,00	8.038
Percorsi di Istruzione e Formazione Professionale (IeFP)	26	12.012.330,00	1.368
Voucher formativi per i giovani impegnati nel servizio civile	126	242.400,00	126
Totale	724	37.388.057,06	25.240

PSR 2007-2013 e OCM Vitivinicolo

Tipologie di intervento

- ❑ Misura 121 per l'ammodernamento delle aziende agricole, attraverso la realizzazione di investimenti tesi a migliorare la produttività aziendale;
- ❑ Misura 123 per l'accrescimento del valore aggiunto dei prodotti agricoli e forestali, attraverso l'azione di trasformazione e commercializzazione di prodotti;
- ❑ Misura 126 per il ripristino del potenziale produttivo delle aziende agricole e delle imprese di trasformazione e lavorazione di prodotti agricoli, per l'introduzione di adeguate misure di prevenzione per l'adeguamento antisismico;
- ❑ Misura 7 "Investimenti" del Programma Nazionale di sostegno per il settore vitivinicolo per la campagna 2013/2014.



Attuazione

- ❑ Oltre 1.364 domande ammesse, 109,6 milioni di euro di contributi concessi per 247,6 milioni di euro di investimento
- ❑ Altri 4 milioni circa, per il finanziamento di 28 progetti di innovazione nelle maggiori produzioni agroalimentari

Riepilogo interventi non infrastrutturali

	Ord 109/2013	FESR Misura II 2.1	FESR Misura IV 3.2	PSR – OCM Vino – Bando innovazione	FSE
Domande/azioni ammesse	243	1.007	899	1.392	724*
Contributi concessi	49,5 mln	91,5 mln	10,9 mln	113,6 mln	37,4 mln
Investimento complessivo	123,2 mln	299,5 mln	19,2 mln	251,6 mln	37,4 mln

- oltre 4.200 domande e azioni ammesse*
- con il POR FSE oltre 25 mila destinatari potenziali*
- oltre 300 milioni di euro di contributi concessi*
- oltre 700 milioni di euro di investimenti*

Programma delle opere pubbliche e dei beni culturali

Danni stimati

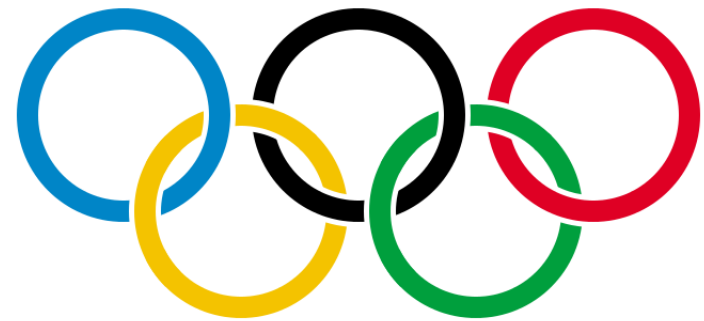
- ❑ 1,7 miliardi di euro di danno, distribuiti su 2.101 interventi
- ❑ La quota maggiore degli immobili danneggiati, pari al 79,1% del totale, si riferisce alle opere pubbliche e beni culturali

Risorse disponibili

- ❑ quasi 1 miliardo di euro (di cui 563 milioni di euro circa di risorse pubbliche) per 947 interventi
- ❑ gli interventi finanziati rappresentano quasi il 60% dei danni rilevati

Un'idea di Ricostruzione

Più veloce!
Più in alto!
Più forte!



Grazie